

**Dunakeszi Város Önkormányzat Képviselő-testületének
18/2011. (V.31.) önkormányzati rendelete
a dunakeszi repülőtér használatáról és hasznosításáról**

Dunakeszi Város Önkormányzat Képviselő-testülete a helyi önkormányzatokról szóló 1990. évi LXV. törvény 16. §-ának (1) bekezdésében kapott felhatalmazás alapján az alábbi rendeletet (továbbiakban: rendelet) alkotja:

**I. Fejezet
Általános rendelkezések
1. A rendelet hatálya**

1. §¹

(1) A rendelet területi hatálya Dunakeszi Város Önkormányzata (továbbiakban: Önkormányzat) tulajdonában álló Dunakeszi 062/2 és 2943/1 helyrajzi számú ingatlanokra és azok felépítményeire (továbbiakban: repülőtér) terjed ki rendeltetésüktől függetlenül.

(2) A rendelet személyi hatálya kiterjed valamennyi természetes személyre, jogi személyre, jogi személyiséggel nem rendelkező társaságra, társadalmi szervezetre, amely a repülőteret alkalmoszerűen vagy rendszeresen sportcélra vagy gazdasági célra használja. Egyéb, használónak nem minősülő szervezetek és személyek a repülőtér parancsnok engedélyével tartózkodhatnak a repülőtér területén.

(3) E rendelet alkalmazásában

a) sportcélú használat: minden olyan a légi közlekedésről szóló 1995. évi XCVII. törvényben meghatározott légi közlekedési és légi közlekedéssel összefüggő tevékenység, amelyet az 1. § (2) bekezdésében meghatározott személyek a repülőtéren szabadidős sport tevékenységként hajt végre, haszonszerzési cél nélkül.

b) gazdasági célú használat: minden olyan a légi közlekedésről szóló 1995. évi XCVII. törvényben meghatározott légi közlekedési és légi közlekedéssel összefüggő tevékenység, amely az a) pontban meghatározott tevékenységgel összefüggésben vagy azon kívül az 1.§ (2) bekezdésében meghatározott személyek, vagy szervezetek anyagi haszonszerzés céljából végeznek, beleértve a vállalkozás keretében végzett pilótaképzést is.

c) használó: minden olyan, az 1.§ (2) bekezdésben meghatározott személy, aki az Önkormányzattal a repülőtér használatára írásban megállapodást kötött.

d) repülőtér fenntartási hozzájárulás: a sport-, illetve gazdasági célú használat okozta igénybevétel kompenzációjaként fizetendő alap-hozzájárulásból, a használó által a repülőtéren tárolt eszközök után fizetendő tárolási díjból, valamint a tulajdonos által a használó használatába adott felépítményekért fizetendő bérleti díj összege. A repülőtér fenntartási hozzájárulás nem tartalmazza a felépítmények víz, villany, gáz és egyéb közüzemi díjait.

e) repülőtér rend: a légi közlekedésről szóló 1995. évi XCVII. törvény 50/A. § (2) – (4) bekezdésében meghatározott, az üzemben tartó által elkészített, a légi közlekedési hatóság által jóváhagyott dokumentum.

f) repülőtér parancsnok: a repülőtér a légi közlekedésről szóló 1995. évi XCVII. törvényben szabályozott üzemben tartási feladatai ellátására hatósági engedéllyel rendelkező személy vagy szervezet.

II. Fejezet

Részletező rendelkezések

2. A repülőtér üzemeltetése és üzemben tartása ¹

2. §

(1) A dunakeszi repülőtér nem nyilvános repülőtér. Az Önkormányzat a repülőtér sportcélú és gazdasági célú használatát biztosítja.

(2) ¹ A repülőtéren motoros és vitorlázó repüléseket munkanapokon a nyári időszámítás szerint 08.00 óra és 19.00 óra közötti időben, téli időszámítás szerint 08.00 óra és napnyugta közötti időszakban lehet folytatni. Szabadnapokon, illetve ünnepnapokon motoros repüléseket végezni kivételes esetben, az 1.§ (2) bekezdésében megjelölt személyek előzetes kérelme alapján kiadott, külön eseti engedély alapján lehetséges. Az engedély kiadására a polgármester jogosult.

(3) ¹ A repülőtér használata során az 1.§ (2) bekezdésben megjelölt személyeknek és szervezeteknek törekedni kell arra, hogy a használattal összefüggésben keltett zajhatással a lakott területeken élő nyugalomát ne zavarják. Amennyiben a repülőtéren végzett tevékenységgel kapcsolatban keletkező zajhatások miatt a tulajdonos felé bejelentés, panasz érkezik, a tulajdonos a repülőtér használatát a bejelentés, panasz kivizsgálásának időtartamára, de legfeljebb 30 napra korlátozhatja. A korlátozás során a tulajdonos a repülést erre az időszakra meg is tilthatja.

(4) ¹ Amennyiben a (3) bekezdésben szereplő cselekményt megvalósító személy ismert, a (3) bekezdésben megjelölt jogkövetkezmények alkalmazása helyett repülőtér parancsnoka a bejelentés, panasz tartalmát 3 munkanapon belül kivizsgálja, a jogsértő légi jármű-parancsnokot figyelmezteti, repülőtéri tevékenységét legfeljebb 30 napra korlátozhatja és megtett intézkedéseiről a tulajdonost további 3 munkanapon belül tájékoztatja.

(5) Amennyiben ugyanazon személy tekintetében ismételt panasz érkezik az általa folytatott repülés során keltett zavaró zajhatás miatt, a repülőtér használatát számára a tulajdonos végleg megtilthatja.

(6) A repülőtér használata során az Önkormányzatnak vagy harmadik személynek – a használattal összefüggésben – okozott kárért a használó felelős.

(7) A repülőtér üzemeltetési feladatainak ellátásához az Önkormányzat közreműködőt (továbbiakban: Üzemeltetőt) vehet igénybe.

(8) Az (7) bekezdés szerinti Üzemeltető az Önkormányzat írásbeli megállapodás alapján jogosult a repülőtér hasznosítására. Az Üzemeltető az Önkormányzattal megkötött megállapodása alapján az abban meghatározottak szerint jogosult a repülőtér használatáért és az ott tárolt eszközök tárolásáért fizetendő díjakat számla ellenében az 1.§ (2) bekezdésében megjelölt személyektől beszedni.

(9) ¹ A repülőtér a légi közlekedésről szóló 1995. évi XCVII. törvényben szabályozott üzemben tartási feladatai ellátása, rendje és zavartalan működtetésének biztosítása érdekében a polgármester megfelelő szakmai felkészültséggel és gyakorlattal rendelkező személyt –

repülőtér parancsnokot – bízhat meg. A repülőtér parancsnok tevékenységéről és tapasztalatairól havonta írásban tesz jelentést a Polgármesternek.

(10) A repülőtér parancsnok és a repülőtér Üzemeltetője feladataikat egymással együttműködve kötelesek ellátni.

(11) ¹ A használó rendezvényt, sporttábort csak a tulajdonos előzetes hozzájárulásával és a repülőtér parancsnok előzetes értesítésével rendezhet.

3. A repülőtér sportcélú használata

3. §

(1) ¹ A repülőtér e rendelet 1.§ (2) bekezdése szerint meghatározott személyek és szervezetek elsősorban sportcélú használatra vehetik igénybe, kivéve a kényszerleszállást és baleseti segélynyújtást végrehajtó repülőgépeket.

(2) A repülőtér sportcélú használatának feltétele, hogy a használó és az Önkormányzat között írásos megállapodás jöjjön létre, amelyben meghatározzák az igénybevétel feltételeit és kereteit.

(3) A megállapodásnak tartalmaznia kell:

- a) a használó megnevezését,
- b) a megállapodás időtartamát,
- c) a repülőtérnek a használó részére használatba adott felépítményeinek megjelölését, megnevezését,
- d) a használatért fizetendő használati díjat,
- e) a megállapodás felmondásának feltételeit,
- f) amennyiben a használó üzemeltetési feladatokat is vállal, az átvállalt üzemeltetési feladat pontos megjelölését

(4) ¹ A repülőtér sportcélú használat esetén a használó a repülőtér infrastruktúrájának elhasználódását kompenzáló és annak fenntartását támogató repülőtér fenntartási hozzájárulást köteles fizetni. A hozzájárulást az 1.§ (2) bekezdésben megjelölt személyek havonta számla ellenében kötelesek megfizetni a tulajdonos, vagy az általa megbízott Üzemeltető részére. Az Önkormányzat egyedi megállapodásban eltekinthet a válogatott keret által használt repülőgépek és hordozóik tárolásáért fizetendő hozzájárulás megfizetésétől.

(5) ¹ A sportcélú igénybevétel esetén fizetendő alap-hozzájárulás magában foglalja a repülőtér üzemi területének használatát, valamint a torony és az üzemanyag tároló igénybevételének költségeit. A használók a hangárak használatáért az ott tárolt eszközök után fizetendő tárolási díjakon kívül külön hozzájárulást nem fizetnek.

(6) ¹ A repülőtér sportcélú használatának alap-hozzájárulását, az alkalmazandó tárolási díjakat, valamint az igénybevett felépítmények után fizetendő díjakat e rendelet 1. számú melléklete tartalmazza. Ettől eltérni a 3.§ (3) bekezdése szerint megkötött megállapodásban abban az esetben lehet, amennyiben a használó a megállapodásban a repülőtér üzemen tartási feladatait ellátja. Amennyiben a használó a repülőtér üzemen tartási feladatait ellátja, az általa fizetendő használati díj 0.-Ft/hó.

(7)¹ Amennyiben a használó a repülőtér fenntartási hozzájárulást nem fizeti meg, a (2) bekezdés szerinti megállapodást a késedelembe esés napjától számított 30 nap elteltével a tulajdonos azonnali hatállyal felmondhatja.

(8) Az Önkormányzattal megállapodást kötött, az 1.§ (2) bekezdésbe tartozó személyekről az Önkormányzat az Üzemeltetőt és a repülőtér parancsnokot tájékoztatja.

(9)¹

4. A repülőtér gazdasági célú használata

4. §

(1)¹ A repülőtér e rendelet 1. § (2) bekezdésében meghatározott személyek és szervezetek gazdasági célú használatra is igénybe vehetik.

(2)¹ A repülőtér gazdasági célú használatához szükséges, hogy a használó és az Önkormányzat között írásos megállapodásban határozza meg az igénybevétel feltételeit és kereteit.

(3) A megállapodásnak tartalmaznia kell:

- a) az igénybevevő megnevezését,
- b) a megállapodás időtartamát,
- c) a repülőtéren folytatni szándékolt gazdasági tevékenység megjelölését, leírását,
- d) a repülőtérnek a használó részére használatába adott felépítményeinek megjelölését, megnevezését,
- e) a használatért fizetendő használati díjat,
- f) a megállapodás felmondásának feltételeit,

(4)¹ A repülőtér gazdasági célú használat esetén a használó a repülőtér infrastruktúrájának elhasználódását kompenzáló és annak fenntartását támogató repülőtér fenntartási hozzájárulást köteles fizetni. A hozzájárulást az 1.§ (2) bekezdésben megjelölt személyek havonta számla ellenében kötelesek megfizetni a tulajdonos, vagy az általa megbízott Üzemeltető részére.

(5)¹ A gazdasági célú használat esetén fizetendő alap-hozzájárulás magában foglalja a repülőtér üzemi területének használatát, valamint a torony és az üzemanyag tároló igénybevételének költségeit. A használók a hangárak használatáért az ott tárolt eszközök után fizetendő tárolási díjakon kívül külön hozzájárulást nem fizetnek.

(6)¹ A repülőtér gazdasági célú használata esetén fizetendő alap-hozzájárulást az alkalmazandó tárolási díjakat, valamint az igénybevett felépítmények után fizetendő használati díjakat e rendelet 1. számú melléklete tartalmazza.

(7)¹ Amennyiben a használó a hozzájárulást nem fizeti meg, a (2) bekezdés szerinti megállapodást a késedelembe esés napjától számított 30 nap elteltével a tulajdonos azonnali hatállyal felmondhatja.

(8) Az Önkormányzattal megállapodást kötött, az 1.§ (2) bekezdésbe tartozó személyekről az Önkormányzat az Üzemeltetőt és a repülőtér parancsnokot tájékoztatja.

5. A repülőtér parancsnok

5.§

(1) ¹ A repülőtér parancsnoka feladatait az Önkormányzattal megkötött szerződés alapján legjobb szakmai tudása és hatósági engedélye és a vonatkozó jogszabályi előírások alapján látja el.

(2) ¹ A repülőtér parancsnok jogosult a repülőtéren a rend és a biztonságos üzemelés érdekében a szükséges intézkedéseket megtenni, kidolgozni és elfogadásra előterjeszteni a repülőtér rendjét szabályozó repülőtérrendet, az elfogadott repülőtérrendben foglaltak megsértőivel szemben a szükséges intézkedéseket megtenni. A repülőtér parancsnok a repülőtérteret használó 1.§ (2) bekezdésben megjelölt személyek és szervezetek számára utasítást adhat a repülőtér rendjének és biztonságos üzemelésének biztosítása érdekében, melyet az érintettek kötelesek betartani.

(3) A repülőtér parancsnoka köteles a repülőtérrendet a használókkal betartatni, a repülőtér üzemeltetéséhez előírt feltételeket a jogszabályoknak és egyéb szabályzatoknak megfelelően biztosítani. Amennyiben ezzel összefüggésben gátló körülmény merül fel arról az Önkormányzatot haladéktalanul írásban köteles tájékoztatni.

(4) ¹ A repülőtér parancsnok naplót köteles vezetni. A repülőtér naplóban rögzítenie kell:
a) naponta a repülőtérről fel-, illetve oda leszállást végrehajtó repülésre alkalmas eszközök lajstromjeleit, az eszköz típusát,
b) a repülőtéren történt események rövid leírását
c) minden olyan intézkedést, amelyet a repülőtér rendjének és biztonságos üzemeltetésének biztosítása érdekében tett

(5) ¹ A repülőtér parancsnok köteles a repülőtéren – fedett, vagy szabadtéren – tárolt repülésre alkalmas eszközökről nyilvántartást vezetni, amelyet változás bekövetkezése esetén aktualizál. A nyilvántartásban fel kell tüntetni az aktualizálás dátumát, a repülőgép lajstromjelét, típusát, a repülőgép parancsnokának nevét és üzembentartóját. A nyilvántartás adatairól minden hónap 10. napjáig írásban ad jelentést.

(6) ¹ A repülőtér parancsnok a légi közlekedésről szóló 1995. évi XCVII. törvény 41.§ (8) pont első fordulata szerinti jogosultságát a 2.§ (2) bekezdése szerint köteles gyakorolni

6. A repülőtér jogellenes használata

6. §

(1) A repülőtér jogellenes használatának minősül minden olyan magatartás az 1.§ (2) bekezdésében meghatározott személyek részéről, amelyek a repüléssel kapcsolatos légi-közlekedési szabályok, valamint a repülőtérrend megsértését eredményezik

(2) ¹

(3) ¹ A repülőtér jogellenes használata esetén a repülőtér parancsnoka a jogsértő személyről és az általa tanúsított jogellenes magatartásról a légi közlekedésért felelős szervet tájékoztatni köteles.

(4) Amennyiben a repülőteret az 1. § (2) bekezdésben meghatározott személyek úgy kívánják használni, hogy az Önkormányzattal 3. és 4. §-okban meghatározott tartalmú írásba foglalt megállapodással nem rendelkeznek, a jogcím nélküli használót a repülőterről ki kell tiltani, a repülőtér használatát az érintett számára az írásos megállapodás megkötéséig meg kell tiltani.

III. fejezet **Záró rendelkezések**

7. §

(1) Ez a rendelet a kihirdetését követő napon lép hatályba, kihirdetéséről a jegyző gondoskodik.

(2) E rendelet hatálybalépésének időpontjában a repülőteret már használó, az 1. § (2) bekezdésben meghatározott személyi kör köteles a hatálybalépést követő 30 napon belül, az Önkormányzattal igénybevétele céljának megfelelő tartalmú írásos megállapodást megkötni.

(3) ¹ A repülőtérrend felülvizsgálatát a repülőtér parancsnok e rendelet hatályba lépésének időpontjától számított 30 napon belül köteles elvégezni, a tulajdonossal véleményeztetni és a szükséges módosításokat követően a hatósággal engedélyeztetni.

(4) E rendelet hatályba lépésével egyidejűleg hatályát veszti Dunakeszi Város Önkormányzat Képviselő-testületének Dunakeszi Város Önkormányzat tulajdonában lévő közterületek használatának és rendjének helyi szabályozásáról szóló 28/2008.(XI.10.) sz. rendelete 4. számú melléklete.

(5) E rendelet 1. számú mellékletében szereplő használati díjakat minden év januárjában az Önkormányzat felülvizsgálja.

Dunakeszi, 2011. május 20.

Németh Lászlóné
aljegyző

Dióssi Csaba
polgármester

Kihirdetési záradék:

Kihirdetve: 2011. május 31-én

Németh Lászlóné
aljegyző

¹ Módosította a 28/2011. (VII.25.) sz. Ör.

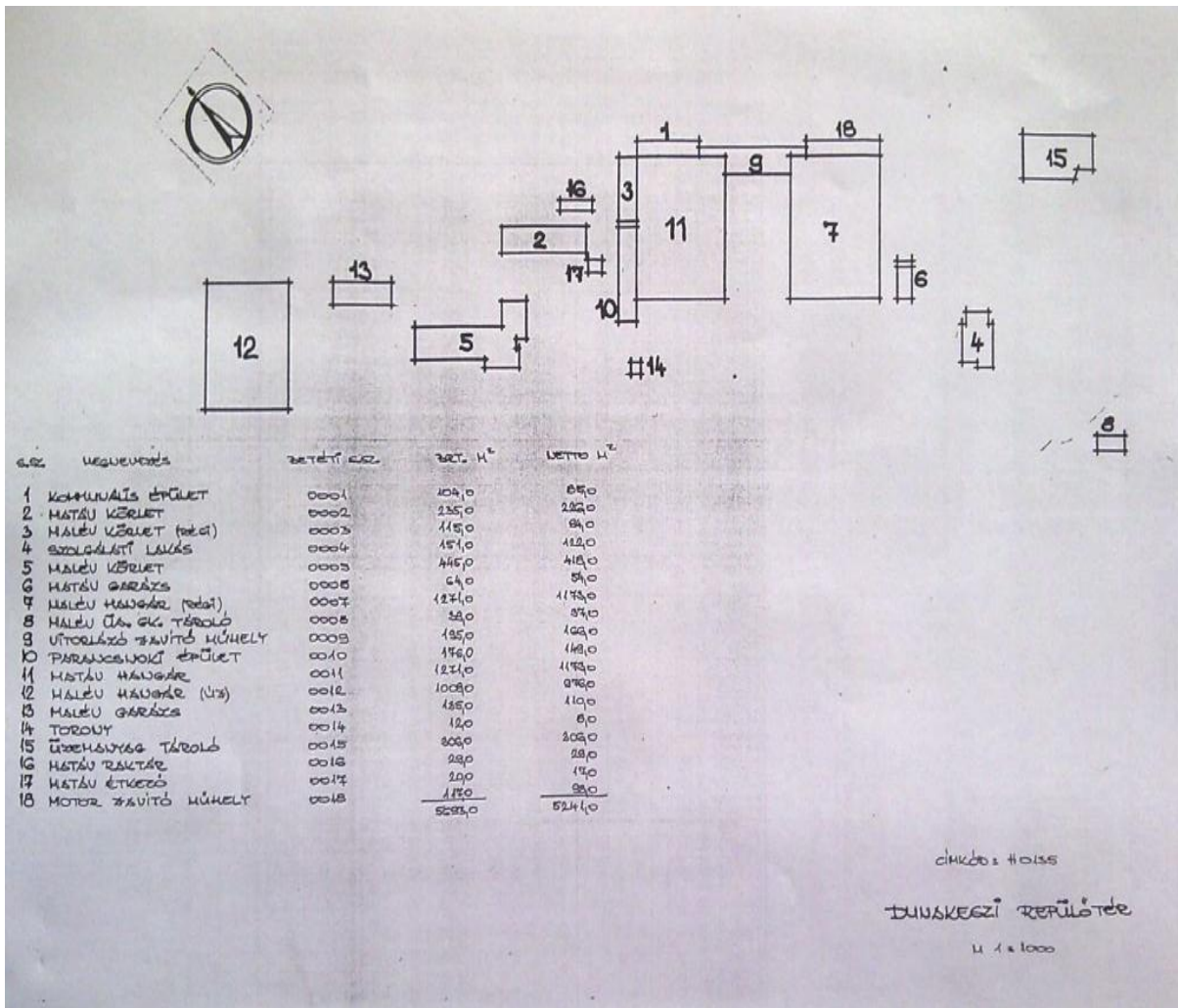
1. számú melléklet ¹**Dunakeszi repülőtér fenntartási hozzájárulás mértéke****I. Alap-hozzájárulás**

1.	Sportcélú használat esetén (természetes személyek kivételével):	150.000.-Ft/hó + áfa
1.a.	Sportcélú használat esetén természetes személyek esetén	10.000.-Ft/hó + áfa
2.	Gazdasági célú használat esetén (természetes személyek kivételével):	200.000.-Ft/hó + áfa
2.a.	Gazdasági célú használat esetén természetes személyek esetén:	50.000.-Ft/hó + áfa

II. Dunakeszi repülőtéren tárolt eszközök tárolási díjak

4.	Repülőgép (motoros) szabadban éves szerződéssel	20.000.-Ft/hó/jármű + áfa
5.	Repülőgép (motoros) hangárban éves szerződéssel	30.000.-Ft/hó/jármű + áfa
6.	Repülőgép (motoros) szabadban	1.000.-Ft/nap/jármű + áfa
7.	Repülőgép (motoros) hangárban	2.000.-Ft/nap/jármű + áfa
8.	Repülőgép (vitorlázó) szabadban éves szerződéssel	10.000.-Ft/hó/jármű + áfa
9.	Repülőgép (vitorlázó) hangárban éves szerződéssel	15.000.-Ft/hó/jármű + áfa
10.	Repülőgép (vitorlázó) szabadban	1.000.-Ft/nap/jármű + áfa
11.	Repülőgép (vitorlázó) hangárban	2.000.-Ft/nap/jármű + áfa
12.	Rendszeresen a repülőtéren tárolt	
	- Személygépkocsi	1.000.-Ft/hó + áfa
	- Repülőt szállító jármű (utánfutó)	1.000.-Ft/hó + áfa
	- Lakókocsi	3.000.-Ft/hó + áfa
	- Teherautó	3.000.-Ft/hó + áfa
	- Egyéb kisméretű jármű, munkagép	1.000.-Ft/hó + áfa
13.	Egyéb eszközök (pl. konténer, stb.)	150.-Ft/m ² /hó + áfa

III. Dunakeszi repülőtér felépítményeinek használati díjai



A fenti rajzon alkalmazott jelölések alkalmazásával a használati díjak:

1., 6., 8., 13., 16. számmal jelölt felépítmények 100.-Ft/m²/hó + áfa

2., 3., 5., 9., 10., 17., 18. számmal jelölt felépítmények 150.-Ft/m²/hó + áfa

4. számmal jelölt felépítmény 400.-Ft/m²/hó + áfa

7., 11., 12. számmal jelölt hangárak esetében a felépítményben tárolt eszközök után a tárolási díjat kell megfizetni.

A 14. és 15. számú felépítmények használati díját az alapidj magában foglalja.